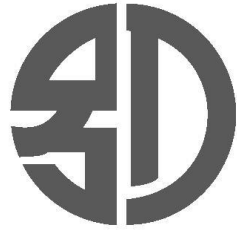


令和6年版 別府市の消防



別府市消防本部

令和7年刊行



別府市民憲章

- 1 美しい町をつくりましょう
- 2 お客様をあたたかく迎えましょう
- 3 温泉を大切にしましょう

昭和43年1月制定

はじめに

この年報は、別府市消防計画第3章第1節に基づき、別府市の消防現勢及び令和6年中における、火災、救急、救助等の統計データを収録し、消防行政の現状を広く紹介するために編さんしたものです。

なお、予算関係資料については、当初予算の金額を記載しています。

令和7年4月

別府市消防本部

目次

	別府市の面積及び人口・世帯数・別府市の位置	・・・	1
	消防機関の配置状況	・・・	2
	別府市消防の沿革	・・・	3～8
【総務】			
	別府市消防の組織・機構	・・・	9
	消防庁舎の現況	・・・	10
	消防本部・署の事務分掌	・・・	11、12
	消防予算の概要	・・・	13
	職員の配置状況	・・・	14
	職員の階級別年齢状況	・・・	15
	職員の階級別勤続年数状況	・・・	16
	職員の教養実施状況	・・・	17
	職員の階級別各種資格等取得状況	・・・	18
	消防車両の配置状況	・・・	19
	消防装備の配置状況	・・・	20
	令和7年度主要行事	・・・	21
【予防】			
	防火対象物、防火管理及び立入検査状況並びに消防用設備等の検査 を要する防火対象物	・・・	22
	建築物の消防同意状況	・・・	23
	危険物関係法令に基づく各種別の状況	・・・	24
	法令に基づく各種別の状況	・・・	25
	防火管理(新規・再)講習実施状況	・・・	26
	外郭団体の育成状況	・・・	26
【警防】			
	消防水利の状況	・・・	27
	消防機関の相互応援協定締結状況	・・・	28
	自主防災会の状況	・・・	29
【火災】			
	令和6年中の火災概要	・・・	30
	令和6年中の火災種別ごとの損害状況	・・・	30
	令和6年中の原因別件数	・・・	30
	出火原因	・・・	30
	月別火災発生状況	・・・	31、32
	用途別火災発生件数	・・・	33
	曜日別火災発生状況	・・・	34
	時間別火災発生状況	・・・	34
	校区別の原因別火災発生状況	・・・	35
	過去10年間の火災推移状況	・・・	36、37
	過去10年間の用途別火災発生状況	・・・	38

火災発生状況と出火率	・・・	39
事案別出場状況	・・・	40
【救急・救助】		
救急出場状況	・・・	41
過去5年間の救急出場件数及び搬送人数	・・・	41
事故種別救急出場件数及び搬送人数	・・・	42
年齢区分・傷病程度別救急搬送人数	・・・	42
月別救急出場件数及び搬送人数	・・・	43
傷病程度・事故種別救急搬送人数	・・・	44
年齢区分・事故種別救急搬送人数	・・・	44
救急出場現場到着所要時間状況	・・・	45
医療機関収容所要時間状況	・・・	45
医療機関別救急搬送状況	・・・	46
事故種別救急不搬送件数	・・・	47
救急講習実施状況	・・・	47
熱中症搬送状況	・・・	47
月別救助出動件数及び救助人数	・・・	48
年別救助出動状況	・・・	49
救助大会出場状況	・・・	50
【消防団】		
消防団員及び消防団車両の配置状況	・・・	51
消防団員の階級別年齢状況	・・・	52
消防団員の階級別勤続年数状況	・・・	53
消防団員の火災等の出動状況	・・・	54
消防団員の教養及び訓練等実施状況	・・・	55
消防団員の報酬	・・・	55
消防団員に対する手当等の支給状況	・・・	55
令和7度主要行事	・・・	56

別府市の面積及び人口・世帯数

1 位置

東経 131度 29 分 28 秒

北緯 33度 17 分 04 秒

2 広さ

面積 125.34 平方キロメートル

東西 13 キロメートル

南北 14 キロメートル

3 人口及び世帯数

人口 111,319人

男性 51,090人

女性 60,229人

世帯数 62,728世帯

※ 人口及び世帯数は、令和7年3月末現在の住民登録基本台帳による。

別府市の位置



消防機関の配置状況



別府市消防の沿革

大正	13年	11月	19日	別府市消防組を設立
昭和	5年	4月	11日	梅園町で大火
	6年	10月	28日	観海寺で大火(19戸全焼・浴客1名焼死)
	9年	2月	9日	鶴見山山腹より出火
	10年	2月	8日	松原で大火(24戸全焼)
	12年	12月	18日	消防組に常備消防部を設置
	14年	4月	1日	消防組の名称を別府市警防団に改称
	17年	11月	9日	県立別府中学校が焼失
	22年	5月	1日	別府市警防団の名称を別府市消防団に改称(9個分団編成)
	23年	1月	1日	常備消防部北浜派出所を北浜に開設
		9月	2日	別府市消防本部(消防署)を松原に開設(常備消防部を廃止)
	24年	1月	4日	消防団に山の口分団を増設(10個分団編成)
		12月	1日	消防署亀川派出所を大字亀川字亀の甲に開設
	31年	2月	24日	市立青山小学校が焼失
		4月	1日	消防団に内成、天間、枝郷分団を増設(13個分団編成)
	33年	8月	30日	消防本部(消防署)庁舎を浜町に新築移転
		12月	12日	明礬で大火(7棟全焼)
	35年	1月	22日	消防無線局を開設(中短波無線局)
	36年	2月	9日	消防署山の手派出所を大字別府字野口原に開設
		12月	1日	消防署北浜派出所を廃止
	37年	1月	24日	消防署鉄輪派出所を大字鶴見に開設
		5月	12日	観海寺でホテル火災発生(ホテル白雲山荘)
		10月	1日	消防団本部を北浜二丁目に開設
	39年	4月	1日	消防署(本署)において救急業務を開始
	42年	3月	23日	はしご車(18メートル級)を導入(消防署本署)
	44年	11月	27日	南立石でホテル火災発生(鶴見園観光ホテル)
	45年	12月	25日	はしご車(30メートル級)を導入(消防署本署)
	47年	3月	31日	消防署実相寺派出所を大字鶴見に開設
		6月	20日	消防団本部を元町に新築移転
		9月	9日	消防署救助隊を発足
	49年	4月	1日	消防署扇山派出所を大字南立石に開設
	49年	10月	1日	消防署亀川派出所において救急業務を開始

昭和	50年	4月	1日	専任消防長が就任(消防本部に課制を導入)
		4月	14日	竹瓦商店街で大火(5棟全焼・19世帯32名被災)
		10月	3日	第1回市民と消防のつどいを開催(以後、毎年実施)
51年	3月	31日	大分県常備消防相互応援協定締結(大分県下全市町村)	
	3月	31日	非常備消防相互応援協定締結(大分市)	
54年	8月	1日	消防本部(消防署)庁舎を上野口町に新築移転 (消防緊急指令装置Ⅱ型導入)(消防署山の手派出所を廃止)	
	8月	1日	消防署の「派出所」の名称を「出張所」に改称	
58年	4月	1日	消防団に石垣、亀川、朝日分団を増設(17個分団編成)	
	6月	1日	消防団本部を北石垣に移転	
63年	12月	30日	北浜でホテル火災発生(ホテル望海荘)	
平成	元年	7月	20日	消防署扇山出張所において救急業務を開始
	2年	1月	11日	女性消防団員を採用(9名)
		2月	26日	はしご車(30メートル級)を更新
		6月	27日	船舶火災に関する業務協定締結(大分海上保安部)
4年	2月	29日	松原町で大火(12棟全焼・36世帯90名被災)	
	9月	3日	大分県地震対策総合防災訓練を実施(観光港埠頭)	
	9月	25日	はしご車(20メートル級)を更新	
	12月	24日	別府市防火基金条例を施行、「市民防火の日」を制定	
5年	3月	1日	「市民防火の日」に伴う、第1回市民防火講演会を開催	
	11月	19日	救急救命士誕生	
	12月	14日	化学車を導入(消防署本署)	
	12月	19日	消防署朝日出張所を大字鶴見に開設 (消防署鉄輪出張所・扇山出張所を廃止)	
6年	2月	26日	「市民防火の日」に伴う、第1回総合防災訓練を実施	
	4月	26日	応急手当普及啓発活動の推進を図る(指導員等の養成及び救命講習会等を実施)	
7年	1月	18日	阪神・淡路大震災の発生に伴い、兵庫県芦屋市に災害救援活動のため職員を派遣(3次まで派遣)	
	9月	3日	大分県地震対策総合防災訓練を実施(浜脇・朝見地区)	
8年	3月	28日	阪神・淡路大震災の教訓を基に、飲料水兼用型耐震性貯水槽100トン2基を設置(海門寺公園・別府公園)	
	7月	1日	非常備消防相互応援協定を隣接5町と締結 (日出町・安心院町・湯布院町・庄内町・挾間町)	

平成	8年	8月29日	消火・通報訓練指導車を導入(愛称・けすゾウくん)
	8年	10月1日	消防署の勤務体制を2課制から3課制に移行
	9年	1月25日	日韓首脳会談に伴い、消防特別警備を実施
		3月1日	大分県防災航空隊へ職員を派遣(1名)
		3月21日	高規格救急車を導入(消防署本署)
		5月30日	大分県防災ヘリコプター応援協定締結(大分県下全消防本部)
		9月1日	別府市災害時消防支援ボランティア制度発足
		11月4日	別府市と別府市防災協会による大規模災害時における支援協力に関する協定締結
		11月10月	旅館組合における相互援助協定締結
		12月5日	別府市保養所協会災害時相互応援協定締結
10年		2月22日	別府市災害時消防支援ボランティア登録者に対する研修会を実施(以後、毎年2回実施)
		3月8日	総合防災訓練を実施(緑丘地区)
		4月13日	旅館組合連合会と保養所協定宿泊施設による別府市宿泊施設災害時相互援助協定締結
		5月1日	携帯電話・自動車電話からの119番通報受信転送等の業務を開始
11年		1月22日	別杵速見非常備消防相互応援協定締結 (杵築市・日出町・山香町)
		3月18日	3基目の飲料水兼用型耐震性貯水槽100トンを設置(松原公園)
		3月23日	大型救助工作車を導入(消防署本署)
		12月31日	コンピューター2000年問題(Y2K)対策のため消防特別対策本部を設置
13年		1月21日	別府市消防団モデル特別点検を実施
		2月22日	消防本部庁舎の耐震補強工事が完成
		2月28日	4基目の飲料水兼用型耐震性貯水槽100トンを設置(浜田児童公園)
		3月1日	大量情報伝達装置(テレドーム)の運用を開始
		4月1日	消防本部の組織を3課制から2課制に移行
		4月2日	2台目の高規格救急車を導入(消防署朝日出張所)
		9月8日	「市民救急フォーラム2001・BEPPEU」を開催
14年		2月11日	田の湯町で大火(5棟全焼・10世帯22名被災)
		2月13日	5基目の飲料水兼用型耐震性貯水槽100トンを設置(南石垣公園)
		3月10日	総合防災訓練を実施(緑丘・石垣西地区)
		4月1日	消防本部・消防署の機構を改革 (本部:救急救助係を新設。消防署:課制から中隊制に移行)

平成 14 年	7 月 21 日	別府市総合防災訓練を実施(楠港跡地)
	9 月 25 日	消防緊急通信指令施設の更新が決定
15 年	1 月 31 日	6基目の飲料水兼用型耐震性貯水槽100トンを設置(鶴見小学校)
	3 月 9 日	総合防災訓練を実施(鶴見・扇山・荘園地区)
	3 月 20 日	消防緊急通信指令システム完成
	4 月 16 日	消防緊急通信指令システム運用開始
16 年	3 月 25 日	3台目の高規格救急車を導入(消防署浜町出張所)
	9 月 22 日	別府市医師会・大分県防災航空隊との合同搬送訓練を実施 (中央浄化センター)
	11 月 13 日	別府市地震・津波対策防災訓練を実施(境川小学校)
17 年	3 月 2 日	気管挿管を実施できる救急救命士誕生(大分県第1号)
	3 月 25 日	4台目の高規格救急車を導入(消防署亀川出張所)
	5 月 12 日	別府市消防本部のホームページ開設
	5 月 15 日	特殊災害訓練(境川小学校)
	7 月 20 日	各IP電話事業所への119番通報接続完了
	8 月 1 日	公共施設3箇所にAED(自動体外式除細動器)を設置
	8 月 28 日	大分県総合防災訓練
18 年	2 月 1 日	携帯119番通報直接受信方式運用開始
	4 月 1 日	初の女性消防吏員(救急救命士)2名採用
	9 月 12 日	薬剤(アドレナリン)投与が実施できる救急救命士誕生
	9 月 15 日	鳴川地区及び国道10号線の災害出動体制に関する申し合わせ (大分市消防局)
	10 月 17 日	災害情報通信の協力に関する協定(別府市タクシー協会)
	11 月 8 日	災害情報通信の協力に関する協定(別府市個人タクシー協同組合)
19 年	11 月 24 日	大平山地区防災バイク隊発足
	12 月 1 日	消防団本部を消防本部3階に移転
20 年	2 月 16 日	大分県国民保護図上訓練(大分県防災センター)
	3 月 21 日	7基目の飲料水兼用型耐震性貯水槽100トンを設置 (実相寺第一多目的競技場入口)
	10 月 1 日	PA連携を開始
21 年	10 月 8 日	消防署浜町出張所新築(建て替え)
	2 月 20 日	平成9年に導入した高規格救急車を更新(消防署本署)
	11 月 2 日	先端屈折式はしごポンプ自動車(35メートル級)を更新
	12 月 16 日	集団救急事故総合訓練を実施(大分DMAT合同訓練)

平成	21年	12月	24日	消防本部マスコットキャラクター『ヒートム』命名
	22年	1月	13日	光町・未広町大規模火災(23棟全焼・47世帯 93名被災)
		7月	2日	女性消防団が結成20周年を迎える
	23年	2月	25日	平成13年に導入した高規格救急車を更新(消防署朝日出張所)
		3月	14日	東日本大震災の発生に伴い、岩手県釜石市に緊急消防援助隊として職員を派遣(救急小隊1隊3名、後方支援小隊1隊3名)
		3月	27日	化学車(Ⅱ型)及びポンプ車(CD-Ⅱ型)を更新
		4月	1日	消防本部の組織を2課制から3課制に移行 消防署の組織を3中隊制から2中隊制に移行
		8月	5日	九州地区消防実務講習会
		10月	19日	第20回全国女性消防操法大会(横浜市)
	24年	2月	28日	大分県女性消防団員研修会
		3月	30日	大分県常備消防相互応援協定締結(県下14消防本部)
	25年	3月	28日	屈折はしご付消防ポンプ自動車を更新
		3月	31日	大分県消防団相互応援協定締結(県下18市町村全消防団)
	26年	1月	14日	平成16年に導入した高規格救急車を更新(消防署浜町出張所)
		4月	24日	湯山で林野火災(60万7千㎡焼失)
	27年	2月	16日	平成17年に導入した高規格救急車を更新(消防署亀川出張所)
		3月	1日	高速自動車道等における消防相互応援協定締結
		3月	13日	平成15年に導入した消防緊急通信指令システムを更新
		12月	7日	消防救急アナログ無線から消防救急デジタル無線へ移行運用開始
	28年	4月	12日	湯山で林野火災(30万㎡焼失)
		4月	14日	平成28年熊本地震の発生に伴い、熊本県熊本市に緊急消防援助隊として職員を派遣 (指揮隊1隊5名、消火小隊1隊4名、後方支援小隊1隊2名)
		4月	16日	平成28年熊本地震発生(別府市震度6弱)
	29年	1月	19日	新別府病院ドクターカー運用開始
		2月	5日	楠町で大火(4棟全焼・16世帯24名被災)
		3月	2日	救助工作車Ⅱ型を更新(消防署本署)
	29年	4月	1日	救急ワークステーション運用開始
		7月	5日	九州北部豪雨の発生に伴い、大分県常備消防相互応援協定に基づく隊員の派遣(救助隊1隊5名)
		12月	14日	上田の湯町で大火(6棟焼損・8名被災)
	30年	1月	31日	ポンプ車(CD-Ⅰ型)を更新(消防署本署)

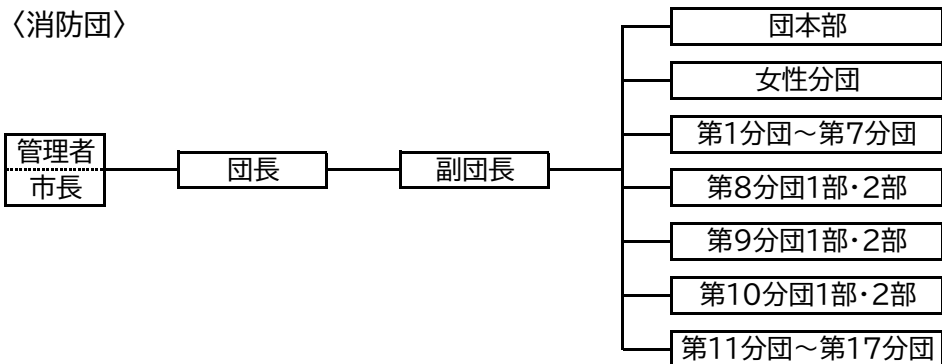
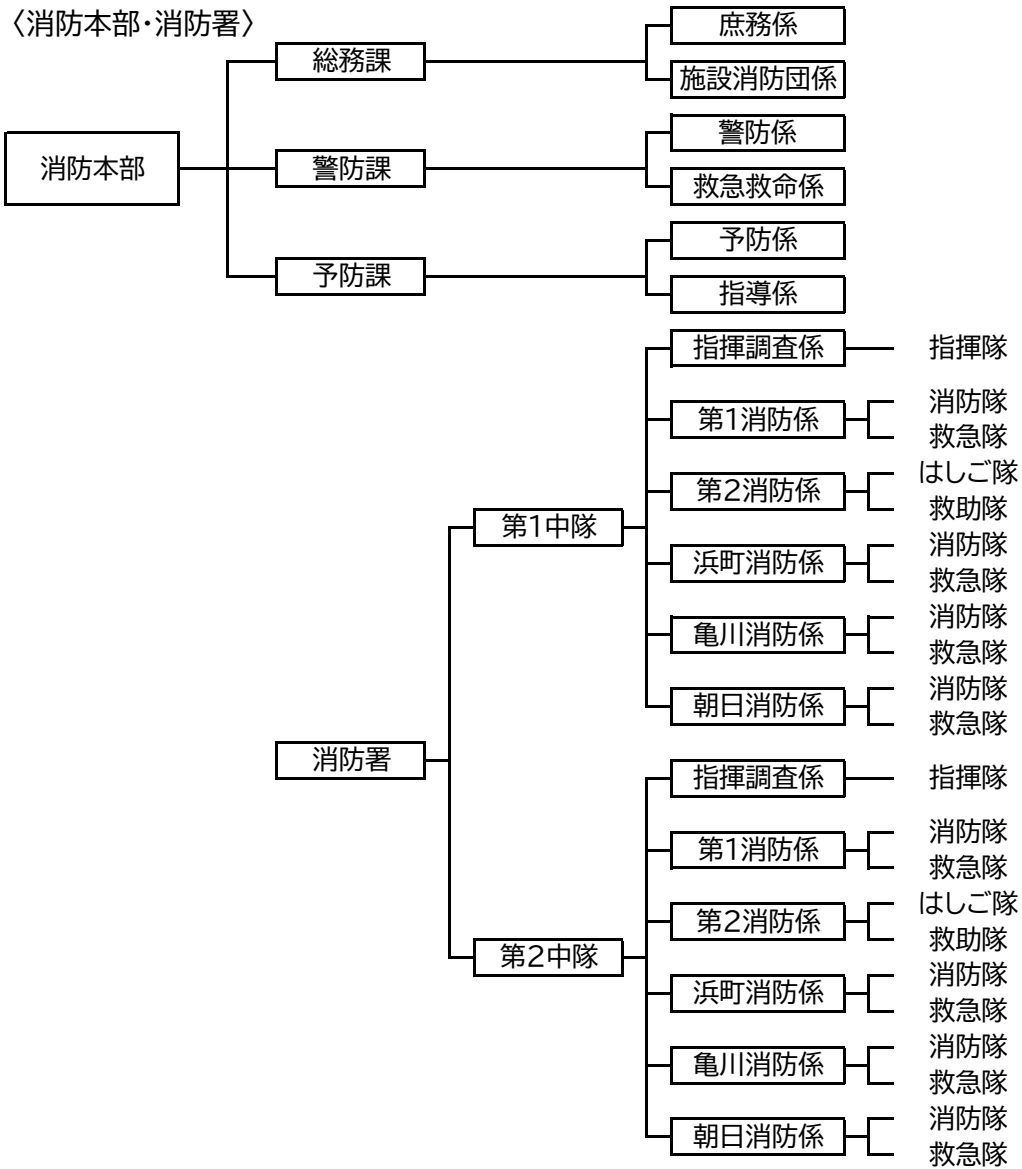
平成	30年	1月	31日	タンク車(水I-A型)を更新(消防署朝日出張所)
		2月	28日	NBC災害訓練を実施
		3月	7日	自治体消防制度70周年記念式典において、別府市消防団が竿頭 綬を授章
		3月	14日	消防署査察車を更新
		4月	11日	中津市耶馬溪町の土砂災害発生に伴い、大分県常備消防相互応 援協定に基づく隊員の派遣(派遣隊総数・救助隊24隊120名、 救急隊3隊9名)
		7月	25日	広島県の豪雨発生に伴い、広島県安芸郡坂町に緊急消防援助隊 として職員を派遣(派遣隊総数・救助小隊3隊15名、後方支援小 隊3隊6名)
		令和	元年	1月
12月	8日			大分県消防大会を別府市公会堂で開催
2年	12月		25日	ポンプ車(CD-I型)を更新(消防署朝日出張所)
	2月		28日	消防指揮車を更新
3月	7日		消防署亀川出張所新築(建て替え)	
3月	19日		緊急輸送車を更新	
7月	4日		熊本県の豪雨発生に伴い、熊本県人吉市に緊急消防援助隊とし て職員を派遣(派遣隊総数・指揮隊2隊8名、救助小隊2隊10名、 後方支援小隊2隊4名)	
3年	1月		28日	平成23年に導入した高規格救急車を更新(消防署朝日出張所)
4年	5月		15日	大分川・大野川総合水防演習に参加
	12月		8日	平成26年に導入した高規格救急車を更新(消防署浜町出張所)
6年	3月	28日	拠点機能形成車を総務省消防庁より導入	
6年	4月	1日	消防本部・消防署の機構を改革	
6年	10月	1日	大分県域消防指令業務共同運用開始	

※ 消防出初式にあつては、毎年1月の第2日曜日に実施している。

総務

別府市消防の組織・機構

令和7年4月1日現在



消防庁舎の現況

令和7年4月1日現在

消防本部・消防署	〒 874 - 0905 別府市上野口町19番27号 TEL 0977 (25) 1122 鉄筋コンクリート造4階建 2,628.79 m ²
浜町出張所	〒 874 - 0945 別府市浜町8番6号 TEL 0977 (22) 3504 鉄筋コンクリート造2階建 670.66m ²
亀川出張所	〒 874 - 0022 別府市亀川東町26番8号 TEL 0977 (66) 0913 鉄筋コンクリート造2階建 792.6m ²
朝日出張所	〒 874 - 0844 別府市大字鶴見字宮園969番地11 TEL 0977 (66) 2606 木造・鉄骨造平屋建 344.14 m ²
消防団本部	〒 874 - 0905 別府市上野口町19番27号 TEL 0977 (25) 1122 鉄筋コンクリート造4階建 2,628.79 m ² (消防本部3階の一部を使用)

※ このほかに、消防本部庁舎敷地内に訓練塔(主塔6階・副塔3階)がある。
また、消防団には各分団毎に格納庫が計20か所ある。

消防本部・署の事務分掌

【消防本部】

課	係	事務内容
総務課	庶務係	<ol style="list-style-type: none"> 1 職員の人事、教育及び研修に関すること。 2 職員の給与及び福利厚生に関すること。 3 消防予算に関すること。 4 消防施設に関すること。 5 係の事務に伴う消防広報に関すること。 6 他の課及び係に属さない事務に関すること。
	施設消防団係	<ol style="list-style-type: none"> 1 装備品等の管理及び消防用燃料に関すること。 2 消防長会及び消防協会の事務に関すること。 3 消防団の教育及び訓練に関すること。 4 消防団の予算及び福利厚生に関すること。 5 消防団の施設に関すること。 6 係の事務に伴う消防広報に関すること。
警防課	警防係	<ol style="list-style-type: none"> 1 水火災等の警戒防除の計画に関すること。 2 消防指令業務の事務に関すること。 3 職員の教育、訓練及び自主防災組織の育成に関すること。 4 消防地理、消防水利及び開発行為に関すること。 5 消防用車両等の更新計画等に関すること。 6 救助業務及び災害の応援又は受援に関すること。 7 係の事務に伴う消防広報に関すること。
	救急救命係	<ol style="list-style-type: none"> 1 救急業務に関すること。 2 救急隊員の指導育成に関すること。 3 救命講習及び応急手当の普及啓発に関すること。 4 消防用車両等の更新計画等に関すること。 5 係の事務に伴う消防広報に関すること。
予防課	予防係	<ol style="list-style-type: none"> 1 防火思想の普及啓発に関すること。 2 防火対象物の立入検査及び違反処理に関すること。 3 防火防災管理及び条例の事務に関すること。 4 防火防災団体の運営支援及び育成指導に関すること。 5 火災原因調査の統計に関すること。 6 火災の証明に関すること。 7 係の事務に伴う消防広報に関すること。
	指導係	<ol style="list-style-type: none"> 1 建築許可等に関すること。 2 高圧ガス等及び条例に係る事務に関すること。 3 消防用設備等に関すること。 4 危険物製造所等の許可等、立入検査及び違反処理に関すること。 5 火薬類取締法に基づく規制等に関すること。 6 防火防災団体の運営支援及び育成指導に関すること。 7 係の事務に伴う消防広報に関すること。

【消防署】

区分	小区分	事務内容
第1中隊 第2中隊	指揮調査係	1 消防署員の勤務編成、教育及び訓練に関する事。 2 災害現場における情報収集及び現場広報に関する事。 3 火災、救急救助その他災害情報の収集及び伝達に関する事。 4 火災の原因及び損害調査に関する事。 5 装備品等の運用及び維持管理に関する事。 6 気象情報の収集及び伝達に関する事。 7 庁舎の管理に関する事。
	第1消防係	1 水火災等の警戒防御に関する事。 2 消防・救急業務に関する事。 3 火災の原因及び損害調査に関する事。 4 装備品等の運用及び維持管理に関する事。 5 消防地理及び消防水利の調査に関する事。 6 防火対象物の立入検査に関する事。 7 庁舎の管理に関する事。
	第2消防係	1 水火災等の警戒防御に関する事。 2 消防・救助業務に関する事。 3 火災の原因及び損害調査に関する事。 4 装備品等の運用及び維持管理に関する事。 5 消防地理及び消防水利の調査に関する事。 6 防火対象物の立入検査に関する事。 7 庁舎の管理に関する事。
	浜町消防係 亀川消防係 朝日消防係	1 水火災等の警戒防御に関する事。 2 消防・救急業務に関する事。 3 火災の原因及び損害調査に関する事。 4 装備品等の運用及び維持管理に関する事。 5 消防地理及び消防水利の調査に関する事。 6 防火対象物の立入検査に関する事。 7 庁舎の管理に関する事。

消防予算の概要

消防予算の過去3年間の推移

(単位：千円)

項目		年度		
		令和6年度	令和5年度	令和4年度
消防費目	常備消防費	1,114,070	1,047,375	994,325
	非常備消防費	68,076	66,888	64,654
	消防施設費	604,206	135,401	158,433
	災害対策費	246,856	299,594	329,008
合計		2,033,208	1,549,258	1,546,420

(単位：円)

項目		年度		
		令和6年度	令和5年度	令和4年度
人口1人当たりの消防予算		18,265	13,647	13,638
1世帯当たりの消防予算		32,413	24,723	25,120
消防職員1人当たりの 常備消防予算		7,578,707	7,481,250	7,002,288
消防団員1人当たりの 非常備消防予算		179,147	168,909	158,465

消防予算と一般会計予算との比較

(単位：千円)

項目		年度		
		令和6年度	令和5年度	令和4年度
別府市の一般会計予算		61,450,000	58,840,000	55,820,000
消防予算		2,033,208	1,549,258	1,546,420
消防予算の割合 (%)		3.3%	2.6%	2.7%

※ 予算額は各年度の当初予算額を記載

職員の配置状況

令和7年4月1日現在

区分	階級	合計	消防監	消防司令長	消防司令	消防司令補	消防士長	消防副士長	消防士	その他の職員	備考	
条例定数		151	階級による定数区分なし									
	消防長	1	1									
	次長	1		1							総務課長兼務	
	総務課 (総務課付)	15 (10)			3 (1)	5 (3)	2 (2)		4 (4)	1	(1名) 県防災航空隊派遣 (1名) 県消防学校派遣 (4名) おおいた消防指令センター派遣 (4名) 初任教育入校	
	警防課 (警防課付)	10 (3)		1	3	5 (3)	1				(3名) 日勤救急隊	
	予防課	10		1	2	5	1	1				
小計		37	1	3	8	15	4	1	4	1		
消防署	消防署長	1		1								
	本署	52		2	9	19	8	7	7			
	浜町消防係	20			3	8	3	2	4			
	亀川消防係	18			3	8	4		3			
	朝日消防係	18			5	7	1	2	3			
小計		109		3	20	42	16	11	17			
合計		146	1	6	28	57	20	12	21	1		
		147					1(防災危機管理課出向)					

職員の階級別年齢状況

令和7年4月1日現在

階級 年齢	総員	消防監	司令長	司令	司令補	士長	副士長	消防士	その他の職員
	147	1	6	28	57	21	12	21	1
18歳	7							1	
19歳								4	
20歳								2	
21歳	14							4	
22歳								2	
23歳								3	
24歳								2	
25歳								3	
26歳	14						1		
27歳							3		
28歳							3		
29歳						1	3		
30歳						2	1		
31歳	27					1	1		
32歳						4			
33歳						5			
34歳					2	4			
35歳					7	3			
36歳	37				4	1			
37歳					5				
38歳					3				
39歳					11				
40歳				13					
41歳	30			2	9				
42歳				1	2				
43歳				5					
44歳				5					
45歳				6					
46歳	9								
47歳				3					
48歳			1	4					
49歳			1						
50歳									
51歳	5		2						
52歳									
53歳									
54歳			1						1
55歳				1					
56歳	2		1						
57歳									
58歳			1						
59歳									
60歳									
61歳	2								
62歳									
63歳					※1	※1			
年齢数合計		58	309	1217	2158	690	339	454	54

※は再任用職員を表す。

平均年齢	36	58	52	45	39	33	28	22	54
------	----	----	----	----	----	----	----	----	----

職員の階級別勤続年数状況

令和7年4月1日現在

階級 年数	総員	消防監	司令長	司令	司令補	士長	副士長	消防士	その他の職員
	147	1	6	28	57	21	12	21	1
1年未満	20						1	4	
1年								6	
2年								3	
3年				※1	※1				
4年								4	
5年	13							3	
6年								1	1
7年							1		
8年							3		
9年							4		
10年	30					1	3		
11年				1		5			
12年						3			
13年				1	4	3			
14年					4	5			
15年	43				6	4			
16年					13				
17年				1	7				
18年				3	4				
19年				2	3				
20年	28			3	3				
21年					7				
22年				2	5				
23年			1	4					
24年				3					
25年	10			3					
26年			1	2					
27年									
28年				1					
29年			2	1					
30年	2								
31年			1						
32年									
33年			1						
34年									
35年									
36年									
37年									
38年									
39年									
40年	1	1							
41年以上									

※は再任用職員を表す。

職員の教養実施状況

教養科目		年度					合計	
		令和 2年度	令和 3年度	令和 4年度	令和 5年度	令和 6年度		
救急救命士養成		1		1		1	3	
指導救命士養成					1		1	
感染防止対策強化研修						1	1	
小計		1		1	1	2	5	
消防 大学 校	幹部研修科							
	上級幹部科							
	警防科		1				1	
	予防科							
	救急科							
	救助科							
	火災調査科				1		1	
	新任教官科		1			1	2	
航空隊長コース	1			1		2		
小計		1	2		2	1	6	
大分 県消 防学 校	初任教育		3	5		3	6	17
	専 科 教 育	警防科						
		特殊災害科						
		予防査察科	2				2	4
		火災調査科						
		救急科	4		4		4	12
		救助科	2				2	4
	幹 部 教 育	初級幹部科						
		中級幹部科	2				4	6
		上級幹部科	1				2	3
	特 別 教 育	はしご自動車隊員科						
		特殊技能講習	2		1		2	5
		操法指導者研修		4			2	6
		救急救命士再教育研修	2	4	4	2	4	16
		実火災体験研修			2	2	4	8
		訓練礼式指導者研修						
1日入校研修								
気管挿管講習(救命士)								
ビデオ喉頭鏡				2		2		
小計		18	13	11	9	32	83	
九 州 地 区	警防実務研修会					1	1	
	予防実務研修会					1	1	
	大規模災害対応実務研修会					1	1	
	庶務事務担当者研修会							
	予防事務担当者研修会							
全 国	全国救急隊員シンポジウム							
	全国消防救助シンポジウム							
	救急救命士業務実地修練							
一 般	文書事務研修指導者養成研修							
部 内	一般教養研修	128	81	57	119	92	477	
	交通安全研修							
小計		128	81	57	119	95	480	
合計		148	96	69	131	130	574	

職員の階級別各種資格等取得状況

令和7年4月1日現在

階級 資格	合計	消防監	消防司令長	消防司令	消防司令補	消防士長	消防副士長	消防士	その他の職員
総数	889	6	50	192	375	125	63	77	1
普通自動車運転免許(中型含む)	147	1	6	29	57	19	13	21	1
大型自動車運転免許	108	1	5	19	57	17	8	1	
大型特殊自動車運転免許									
自動車整備士									
救急救命士	36		3	11	10	6	3	3	
救急科(標準課程)修了者	81	1	5	18	43	13	1		
気管挿管実施認定	11		3	6	2				
薬剤投与認定	34		3	12	11	6	1	1	
応急手当指導員	146	1	6	29	57	19	13	21	
衛生管理者	7		2	2	2	1			
陸上特殊無線技士(第二・三種)	146	1	6	29	57	19	13	21	
アマチュア無線技士									
消防設備士免状	4			2	2				
消防設備点検資格者									
危険物取扱者免状(乙・丙種)	13		2	8	2	1			
火薬類取扱者免許									
酸欠危険作業特別教育									
特殊技能資格者	47	1	3	12	19	9	3		
小型車両系建設機械(解体)運転免許	35			1	13	9	6	6	
小型船舶操縦士免許									
潜水士免許	1				1				
予防技術資格者(防火査察)	26		3	4	15	2	2		
予防技術資格者(消防用設備等)	19		2	6	10	1			
予防技術資格者(危険物)	12		1	3	7	1			
二等無人航空機操縦士	3				1	1		1	
JMA無人航空機技能認定・安全管理者	13			1	9	1		2	

※ 特殊技能資格者は、玉掛・小型移動式クレーン・巻上機の資格を有する者を表す。

消防車両の配置状況

令和7年4月1日現在

種別	規格	メーカー	年式	消防本部			消防署				合計
				総務課	警防課	予防課	本署	浜町出張所	亀川出張所	朝日出張所	
消防ポンプ車	CD - I	日野	H 30・ 1				1				6
	CD - I	日野	R 1・ 12							1	
	CD - II	日野	H 23・ 3				1				
	CD - I	日野	H 25・ 12					1			
	CD - I	日野	H 24・ 12						1		
	CD - I	日野	H 26・ 12				1				
水槽付ポンプ車	I - A	日野	H 24・ 3						1		4
	I - A	日野	H 27・ 1					1			
	I - A	日野	H 24・ 12				1				
	I - A	日野	H 30・ 1							1	
化学車	II型	日野	H 23・ 3				1				1
梯子車	35m級	日野	H 21・ 10				1				2
	15m級	日野	H 25・ 3					1			
救助工作車	II型	日野	H 29・ 3				1				1
重機(ミニショベル)	Vio25-6	YANMAR	R 5・ 2		1						1
B&Gトラック(ダンプ)		三菱	R 5・ 7		1						1
拠点機能形成車		いすゞ	R 6・ 3		1						1
救急車	高規格	トヨタ	H 31・ 1				1				5
		トヨタ	R 4・ 12					1			
		トヨタ	R 3・ 1							1	
		トヨタ	H 27・ 2						1		
		トヨタ	H 26・ 1				1				
指揮車		トヨタ	R 2・ 2				1				1
司令車		日産	H 23・ 12	1							1
原因調査車		トヨタ	H 26・ 11				1				1
緊急輸送車		日野	R 2・ 3		1						1
水防活動車		日産	H 25・ 11		1						1
人員輸送車		トヨタ	H 25・ 3		1						1
広報車		トヨタ	R 6・ 2			1					1
査察車	軽	スズキ	R 6・ 9	1							5
	軽	スズキ	R 5・ 10	1							
	軽	スズキ	R 5・ 10			1					
	軽	スズキ	R 6・ 9			1					
		日産	H 30・ 3			1					
合計				3	7	3	11	4	3	3	34

消防装備の配置状況

令和7年4月1日現在

区分	配置	消防本部	消防署					合計
			本署	浜町	亀川	朝日	指令室	
無線局	基地局		1					1
	車載移動局	11	11	4	3	3		32
	デジタル携帯無線	1	12	4	3	3	2	25
	卓上型無線			1	1	1	1	4
	可搬型無線		1				1	2
400MHz帯携帯無線		15	42	15	11	11	4	98
支援ディスプレイ (気象・災害情報・警報・注意報)							1	1
ホース	65ミリ		211	92	98	130		531
	50ミリ		124	57	57	79		317
	40ミリ		43	24	18	21		106
発動発電機			10	3	2	2		17
強力ライト等			40	13	12	7		72
携帯マイク			10	4	4	2		20
軽可搬ポンプ			1					1
背負い式消火水のう			51	6	3	6		66
空気呼吸器			58	11	8	8		85
空気ボンバ			129	15	15	12		171
酸素ボンバ			65	6	5	7		83
油圧式救助器具			8					8
エンジンカッター		1	2	1	1	1		6
チェーンソー		2	2	1	1	1		7
エアークッター			2					2
エアソー			2					2
空気式救助マット			1					1
救命索発射銃			1					1
緩降機			1					1
自動式人工呼吸器			4	1	2	2		9
手動式人工呼吸器			6	3	3	4		16
蘇生訓練用人形		64						64

令和7年度主要行事

(消防本部・消防署)

月	行事名	月	行事名
4月	扇山火まつり警備	10月	大分県消防殉職者慰霊祭(由布市)
	大分県消防長会春季総会(宇佐市)		大分県消防長会秋季総会(大分市)
	大分県消防職員意見発表会(宇佐市)	11月	新救急隊運用開始
	全国消防長会九州支部総会(佐賀市)		119番の日
5月	九州地区消防職員意見発表会(佐賀市)	12月	秋季全国火災予防運動
	全国消防長会総会(広島市)		2025別府市福祉まつり・市民と消防のつどい
	第1回甲種防火管理新規講習		秋の叙勲知事伝達式
	第1回甲種防火管理再講習		大分県消防大会(日田市)
	大分県消防救助技術指導会(大分市)		大分県東部ブロック総合防災訓練(東部地区)
	春の叙勲知事伝達式		緊急消防援助隊九州ブロック合同訓練(大分市)
6月	危険予想箇所防災パトロール	1月	集団救急訓練
	2署合同山岳救助訓練(倉木山)		年末特別警戒(27日～30日)
7月	危険物安全週間	2月	消防出初式
	大分県消防トップ懇談会(大分市)		文化財防火デー
8月	九州地区消防救助技術指導会(沖縄県)	3月	防災ボランティアの日
	少年消防クラブ研修(大分県消防学校)		第2回甲種防火管理新規講習
9月	全国消防救助技術大会(兵庫県)	3月	第2回甲種防火管理再講習
	鶴見岳火山防災訓練		第17回防火ミニバレーボール大会
	大分県下消防署長会議(大分市)		消防団春季訓練
10月	防災の日	2月	春季全国火災予防運動
	救急医療週間		消防記念日
	一日救急隊長行事	3月	
	救急車適正利用に伴う街頭啓発		

予防

防火対象物、防火管理及び立入検査状況並びに 消防用設備等の検査を要する防火対象物

令和6年度中

令別表第一	項目	防火対象物 (150㎡以上)			防火管理該当防火対象物 (甲種・乙種)	防火管理者選任済状況 (甲種・乙種)	消防計画届出済状況 (甲種・乙種)	立入検査	する防火対象物 消防用設備等の検査を要	
		5階未満 (地下含む)	5階以上	総数						
1	イ	10	2	12	5	4	4	4	9	
	□	48		48	16	10	9	8	12	
2	イ	1		1	1				1	
	□	17	3	20	7	6	6	4	14	
	ハ	1		1						
	ニ	1		1	1	1	1		1	
3	イ									
	□	98		98	91	46	44	34	42	
4		183	1	184	111	81	78	35	75	
5	イ	174	65	239	109	94	94	83	317	
	□	1432	441	1873	206	111	107	568	992	
6	イ	(1)	9	8	17	7	6	6	6	16
		(2)	21	1	22	17	17	16	5	17
		(3)	31	7	38	9	9	9	13	16
		(4)	43	1	44	3	3	3	34	32
		(5)	61	5	66	38	38	38	56	65
	□	(1)								
		(2)								
		(3)	2		2				3	2
		(4)								
		(5)	3		3	1	1	1	2	3
	ハ	(1)	27	2	29	12	12	11	2	19
		(2)								
		(3)	51		51	32	31	30	8	40
		(4)	12		12	3	3	3	10	5
(5)		43	1	44	8	8	7	8	35	
ニ	34		34	13	11	11	2	26		
7		135	11	146	7	11	11	17	100	
8		5		5	3	3	2		3	
9	イ	15	2	17	10	5	4	5	15	
	□	21		21	4	3	3	19	10	
10		8		8					5	
11		111	1	112	27	13	13	31	55	
12	イ	125	1	126	2	1	1	27	59	
	□	1		1						
13	イ	61	1	62	1	1	1	22	30	
	□									
14		135	2	137	1	1	1	37	65	
15		363	13	376	52	35	35	130	204	
16	イ	655	109	764	409	261	248	140	370	
	□	311	34	345	55	32	30	72	143	
17		2		2	1	1	1			
18										
合計		4250	711	4961	1262	859	828	1385	2798	

建築物の消防同意状況

令和6年中

項目		新築	増築	改築	移転	計画変更	用途変更	大規模修繕	大規模模様替	合計
1	イ									
	□									
2	イ									
	□									
	ハニ									
3	イ									
	□	4	1							5
4		4								4
5	イ	14	1							15
	□	21								21
6	イ		2							2
	□	2	1							3
	ハニ	5					1			6
7		1								1
8										
9	イ									
	□									
10										
11										
12	イ	2								2
	□									
13	イ	3								3
	□									
14		8								8
15		16	1							17
16	イ	15	2				1			18
	□	3								3
16の2										
16の3										
17										
18										
小計		98	8				2			108
一般住宅		71								71
合計		169	8				2			179

危険物関係法令に基づく各種別の状況

令和6年中

項目 種別	施設別	貯蔵所					取扱所			合計
	屋内	屋外タンク	屋内タンク	地下タンク	移動タンク	屋外	給油	販売	一般	
施設数	7	9	7	49	7		40		18	137
立入検査		2	2	15			45		7	71
申請・届出状況	設置許可				1				2	3
	変更許可									
	仮使用承認									
	変更許可及び仮使用承認				2			4		6
	完成検査				2			4	3	9
	完成検査前検査									
	仮貯蔵仮取扱承認									
	製造所等廃止				5				3	8
	保安統括管理者選任									
	保安統括管理者解任									
	予防規程制定認可								1	1
	予防規程変更認可							7		7

法令に基づく各種別の状況

令和6年中

種別	根拠条文	件数
防火(防災)管理業務上の訓練届出	法第8条及び第36条	1195 件
圧縮アセチレンガス等の貯蔵・取扱いの開始(廃止)届出	法第9条の3	58 件
消防用設備等の点検報告	法第17条の3	1565 件
消防用設備等の検査(設置届)	法第17条の3の2	403 件
消防用設備等の工事着手(着工届)	法第17条の14	162 件
禁止行為の解除承認申請	条例第23条	28 件
防火対象物使用開始の届出	条例第43条	246 件
ボイラー、給湯湯沸設備等の設置届出	条例第44条	39 件
発電、変電、蓄電池設備の設置届出		37 件
ネオン管灯設備の設置届出		0 件
水素ガスを充てんする気球の設置届		0 件
少量危険物・指定可燃物の貯蔵・取扱いの届出	条例第46条	11 件
少量危険物・指定可燃物の貯蔵・取扱いの廃止届出		8 件
火薬類の消費許可申請	火薬類取締法第25条	8 件
風俗営業の許可等による照会	風営法	2 件
消防法令の適合通知申請(旅館、ホテル)	旅館業法等	39 件
消防法令の適合通知申請(興行場、公衆浴場等)	興行場法及び公衆浴場法	8 件
住宅宿泊事業の申請	住宅宿泊事業法	13 件

防火管理(新規・再)講習実施状況

令和6年度中

名称	回数	受講者	備考
甲種防火管理新規講習	2 回	64 人	
甲種防火管理再講習	2 回	23 人	

外郭団体の育成状況

令和7年3月31日現在

名称	会長名	結成年月日	構成数
別府市危険物安全協会	西 謙二	昭和35年 4月 1日	72 施設
別府市旅館ホテル等防火管理者協議会	久保 力夫	昭和41年 7月21日	71 施設
別府市防災協議会	下嶋 利美	昭和48年 6月 1日	12 施設
別府市防火委員会(※)	安部美代子	昭和57年 4月 1日	3 組織

(※)別府市防火委員会の内訳			
区分	組織数	会員数	備考
構成組織			
幼年消防クラブ	6 組織	785 人	
少年消防クラブ	2 組織	10 人	
女性防火クラブ	1 組織	90 人	
合計	9 組織	885 人	

警防

消防水利の状況

令和7年3月31日現在

種別		基準適合数	基準未満数	合計
消火栓	公設	1,637	954	2,591
	私設	29	41	70
防火水槽	公設	248	39	287
	私設	57	21	78
プール	公設	26		26
	私設	3		3
池	公設			0
	私設	8		8
河川		57	21	78
海		46		46
湖		1		1
その他(水路等)		10	15	25
合計		2,122	1,091	3,213

※ 消防水利基準に基づく必要数 1,162 基 ・ 充足率 82.10 %

過去5年間の消防水利の推移状況

(過去5年間)

区分 年	消火栓		防火水槽		プール		池		河川	海	湖	その他	合計
	公設	私設	公設	私設	公設	私設	公設	私設					
令和2年	2,588	77	280	78	26	3		8	78	46	1	24	3,209
令和3年	2,586	74	283	76	26	3		8	78	46	1	25	3,206
令和4年	2,587	73	282	76	26	3		8	78	46	1	25	3,205
令和5年	2,587	74	282	76	26	3		8	78	46	1	25	3,206
令和6年	2,591	70	286	79	26	3		8	78	46	1	25	3,213

消防機関の相互応援協定締結状況

令和7年3月31日現在

協定の名称	締結市町村名等	締結の内容	締結年月日
大分県常備 消防相互応援協定	大分県下14消防本部	火災・救急・救助 その他の災害について	平成24年3月30日
大分県消防団 相互応援協定	大分県下18市町村 全消防団	火災・救急・救助 その他の災害について	平成25年3月31日
非常備 消防相互応援協定	別府市・大分市	火災・救急・救助 その他の災害について	昭和51年3月31日
船舶火災に関する 業務協定	大分海上保安部	船舶火災に関すること	平成2年6月27日
非常備 消防相互応援協定	別府市・日出町 安心院町・湯布院町 庄内町・挾間町	火災・救急・救助 その他の災害について	平成8年7月1日
大分県防災ハコブター 応援協定	大分県・大分県下 14消防本部	火災・救急・救助 その他の災害について	平成9年5月30日
別杵速見非常備 消防相互応援協定	別府市・杵築市 日出町・山香町	火災・救急・救助 その他の災害について	平成11年1月22日
高速自動車道等 における 消防相互応援協定	別府市・大分市 宇佐市・杵築速見 由布市・日田玖珠 臼杵市・津久見市 佐伯市・中津市	火災・救急・救助 その他の災害について	平成27年3月1日 (最終締結日)

自主防災会の状況

結成状況

令和7年3月31日現在

自治会総数	結成自治会数	結成世帯数	結成人口	結成率
145 町	145 町	62,260	111,319	100%

別府市連合防災協議会

令和7年3月31日現在

結成年月日	会員数	会長名
昭和60年12月2日	145 人	大平 順治

自主防災会訓練実施状況

(過去5年間)

区分 \ 年	令和2年度	令和3年度	令和4年度	令和5年度	令和6年度
	実施回数	10 回	12 回	27 回	33 回
参加人員	432人	451人	1,559人	2,576人	2,247人

訓練内訳

令和6年度

訓練名	実施回数	参加人員
消火訓練	14回	675人
避難訓練	7回	515人
救急・救助訓練	22回	1,256人
防災研修(講話等)	28回	1,372人
給水訓練	2回	125人
その他	15回	1,582人

火災

令和6年中火災概要

○ 火災件数	42	件
○ リ災世帯	17	世帯
○ リ災人員	29	人
○ 死者	1	人
○ 負傷者	4	人
○ 損害額	40,969	千円
○ 火災1件当たりの損害額	975	千円
○ 建物火災1件当たりの損害額	1,660	千円

令和6年中の火災種別ごとの損害状況

火災種別	件数	構成比率(%)	損害額(千円)	構成比率(%)
建物火災	21	50.0	34,854	85.1
林野火災	4	9.5	5,544	14.0
車両火災	2	4.8	38	0.1
船舶・航空機火災	0	0.0	0	0.0
その他の火災	15	35.7	533	1.3
合計	42	100	40,969	101

※端数処理(四捨五入)のため、合計が100とならない場合があります。

令和6年中の原因別件数

たばこ	火入れ	放火の疑い	接触不良	リチウムイオン バッテリー	短絡	地路	電気配線の 接触不良	屋内配線	器具付き コード配線
3 件	2 件	2 件	1 件	1 件	3 件	1 件	1 件	1 件	1 件
ブレーキの 火花	火遊び	エンジンオイル の漏洩排気管 接触	ろうそく	再燃	炭火が はねる	考え違い により使用 を誤る	無意識(放火・ 他疑い以外)	放火	ガスバー ナー
1 件	1 件	1 件	1 件	1 件	1 件	1 件	1 件	1 件	1 件
漏電	火の粉が 飛ぶ	煙突(伝 導加熱)	火のついた ごみ	調査中	不明	合計			
1 件	1 件	1 件	1 件	3 件	9 件	42 件			

出火原因

区分	1	2	3
令和5年	電気関係 11件	火遊び 5件	放火の疑い 3件
区分	1	2	3
令和6年	電気関係 9件	たばこ 3件	火入れ・放火の疑い 各2件

月別火災発生状況

令和6年中

区分 月別	火災件数							焼損棟数					り災世帯			
	建物	林野	車両	船舶	航空機	その他	合計	全焼	半焼	部分焼	ボヤ	合計	全損	半損	小損	合計
1月	2					1	3			1	1	2				
2月	2	1					3	2		7		9	1		4	5
3月	2	2				2	6			1	1	2			1	1
4月	1		1				2				1	1			1	1
5月	1					3	4			1		1			1	1
6月	1		1			1	3			1		1			1	1
7月	1						1									
8月	2					3	5				1	1				
9月	3					1	4			1	2	3				
10月	1	1					2				1	1			1	1
11月	1					1	2			1		1			1	1
12月	4					3	7	1		1	3	5	2		4	6
合計	21	4	2			15	42	3		14	10	27	3		14	17

月別火災発生状況

令和6年中

区分 月別	り災人員	死傷者		焼損面積			損害額(千円)								
		死者	負傷者	建物床面積 (㎡)	建物表面積 (㎡)	林野 (a)	建物		林野	車両	船舶	爆発	その他	合計	
							建物	収容物							
1月					6.0		55	627							682
2月	8		2	231.2	84.7	41.80	16,261	11,937						273	28,471
3月	2				1.8	539.00	1	1,043	5,544					3	6,591
4月	2						3	4		38					45
5月	1				1.6		102	1						255	358
6月	1				5.0		29	105							134
7月															
8月			1	5.2	0.9		198	18							216
9月			1		154.4		2,136	407							2,543
10月	2					3.2		1							1
11月	2				1.1		8	15						2	25
12月	11	1		86.8	1.9		1,006	897							1,903
合計	29	1	4	323.2	257.4	584.0	19,799	15,055	5,544	38				533	40,969

用途別火災発生件数

令和6年中

令別表第1			月別												合計	
			1月	2月	3月	4月	5月	6月	7月	8月	9月	10月	11月	12月		
1	イ	劇場・映画館・観覧場														
	ロ	公会堂又は集会場														
2	イ	キャバレー・カフェー														
	ロ	遊技場又はダンスホール														
	ハ	性風俗関連特殊営業														
	ニ	カラオケボックス等(個室)														
3	イ	待合・料理店														
	ロ	飲食店														
4		百貨店									1					1
5	イ	旅館・ホテル												1		1
	ロ	寄宿舎・共同住宅等				1	1				1		1			4
6	イ	病院・診療所等														
	ロ	老人ホーム・児童福祉施設等														
	ハ	老人デイサービス・経費老人等														
	ニ	幼稚園・特別支援学校等														
7		小・中・高等各種学校														
8		図書館・美術館														
9	イ	蒸気・熱気浴場														
	ロ	上記以外の公衆浴場														
10		停車場・船舶の発着場														
11		神社・寺院・教会														
12	イ	工場・作業場														
13	イ	自動車車庫・駐車場														
14		倉庫	1													1
15		上記以外の事業場														
16	イ	特定を含む複合用途			1					1	1					3
	ロ	その他の複合用途		1												1
用途以外		専用住宅		1	1				1	1		1		3		8
		その他の建物	1							1						2
		林(原)野		1	2							1		1		5
		車両				1			1							2
		船舶														
	その他	1		2		3	1		3	1		1	2		14	
	合計	3	3	6	2	4	3	1	5	4	2	2	7		42	

曜日別火災発生状況

令和6年中

区分	月	火	水	木	金	土	日	不明	合計
1月		1	1			1			3
2月	1				1		1		3
3月	2	1		1		2			6
4月	1	1							2
5月	1			3					4
6月		2	1						3
7月			1						1
8月			1		2	1	1		5
9月			1			2	1		4
10月				1		1			2
11月				1		1			2
12月	3			1	1	1	1		7
合計	8	5	5	7	4	9	4	0	42

時間別火災発生状況

令和6年中

時間帯	0~1	1~2	2~3	3~4	4~5	5~6	6~7	7~8	8~9	9~10	10~11	11~12	不明
件数	3		1				1	1	1	5	2	6	1
時間帯	12~13	13~14	14~15	15~16	16~17	17~18	18~19	19~20	20~21	21~22	22~23	23~24	合計
件数			2	3		2	4	2	3	2	2	1	42

校区別の原因別火災発生状況

令和6年中

原因	校区														合計
	南	別府中央	石垣	春木川	上人	亀川	山の手	境川	緑丘	南立石	鶴見	大平山	朝日	東山	
たばこ		1				1							1		3
火入れ													1	1	2
放火疑い		1									1				2
接触不良													1		1
リチウムイオン バッテリー											1				1
短絡		2											1		3
地路													1		1
電気配線の 接触不良	1														1
屋内配線	1														1
器具付き コード配線				1											1
ブレーキの火花		1													1
火遊び													1		1
エンジンオイルの 漏洩排気管接触														1	1
ろうそく		1													1
再燃				1											1
炭火がはねる		1													1
考え違いにより 使用を誤る			1												1
無意識 (放火・放火疑い以外)													1		1
放火			1												1
ガスバーナー														1	1
漏電				1											1
火の粉が飛ぶ	1														1
煙突(伝導加熱)											1				1
火のついたごみ														1	1
調査中		1									2				3
不明	1	2	1	1		3							1		9
合計	4	10	3	4	0	4	0	0	0	0	3	2	8	4	42

過去10年間の火災推移状況

区分	火災件数							焼損棟数					り災世帯			
	建物	林野	車両	船舶	航空機	その他	合計	全焼	半焼	部分焼	ボヤ	合計	全損	半損	小損	合計
平成27年	19	1	8	0	0	3	31	4	2	3	12	21	7	0	19	26
平成28年	25	2	4	0	0	5	36	7	1	13	22	43	10	1	36	47
平成29年	40	2	5	1	0	12	60	8	4	16	30	58	20	3	43	66
平成30年	15	1	2	0	0	5	23	2	0	4	12	18	1	0	10	11
平成31年 (令和元年)	13	1	2	0	0	4	20	1	1	4	8	14	2	1	10	13
令和2年	17	2	2	0	0	9	30	7	3	9	16	35	19	0	17	36
令和3年	19	5	4	0	0	11	39	3	1	10	18	32	4	1	20	25
令和4年	23	1	3	0	0	16	43	9	0	15	19	43	8	0	37	45
令和5年	23	1	2			14	40	13	2	10	14	39	9	2	22	33
令和6年	21	4	2			15	42	3		14	10	27	3		14	17
合計	215	20	34	1	0	94	364	57	14	98	161	330	83	8	228	319

過去10年間の火災推移状況

区分	り災人員	死傷者		焼損面積		損害額(千円)							合計
		死者	負傷者	建物 (㎡)	林野 (a)	建物		林野	車両	船舶	爆発	その他	
						建物	収容物						
平成27年	38	0	7	561	270	15,238	12,384	0	3,517	0	74	200	31,413
平成28年	92	1	10	1,285	2,230	97,456	50,064	0	1,374	0	0	1,440	150,334
平成29年	101	7	8	2,464	54	188,997	43,564	5,544	1,259	1,910	0	1,596	242,870
平成30年	20	0	3	184	292	5,454	1,162	0	68	0	0	296	6,980
平成31年 (令和元年)	26	2	3	176	0.48	9,583	7,218	0	576	0	0	52	17,429
令和2年	63	2	7	2,121	810.00	128,716	15,846	0	113	0	0	935	145,610
令和3年	54	2	6	794	41.05	66,996	17,139	0	1,449	0	2,950	722	89,256
令和4年	75	2	5	1,325	1	41,214	13,518	0	1,414	0	316	2,392	58,854
令和5年	53	5	1	2,035	0	34,116	20,591	0	1,371	0	0	467	56,545
令和6年	29	1	4	580	584	19,799	15,055	5,544	38			533	40,969
合計	551	22	54	11,525	4,282	607,569	196,541	5,544	11,179	1,910	3,340	8,633	834,716

過去10年間の用途別火災発生状況

令別表第1			年別										合計
			平成27年	平成28年	平成29年	平成30年	令和元年	令和2年	令和3年	令和4年	令和5年	令和6年	
1	イ	劇場・映画館・観覧場							1				1
	ロ	公会堂又は集会場			1								1
2	イ	キャバレー・カフェー											
	ロ	遊技場又はダンスホール											
	ハ	性風俗関連特殊営業											
	ニ	カラオケボックス等(個室)											
3	イ	待合・料理店											
	ロ	飲食店	1	3	6	1		1					12
4		百貨店	1	1							1	1	4
5	イ	旅館・ホテル		1				1	1	2		1	6
	ロ	寄宿舎・共同住宅等	5	7	12	1	3	6	3	5	6	4	52
6	イ	病院・診療所等			1		1						2
	ロ	老人ホーム・児童福祉施設等											
	ハ	老人デイサービス・経費老人等							1				1
	ニ	幼稚園・特別支援学校等											
7		小・中・高等各種学校											
8		図書館・美術館											
9	イ	蒸気・熱気浴場											
	ロ	上記以外の公衆浴場											
10		停車場・船舶の発着場											
11		神社・寺院・教会									1		1
12	イ	工場・作業場		1		1			1				3
13	イ	自動車車庫・駐車場											
14		倉庫			1	2		1				1	5
15		上記以外の事業場		1	2	1		1		1			6
16	イ	特定を含む複合用途	3		5	2	1	2	2	2	2	3	22
	ロ	その他の複合用途	1						2			1	4
用途以外		専用住宅	6	10	12	7	8	6	7	14	13	8	91
		その他の建物	2	1	1							2	6
		林(原)野	1	2	2	1	1	2	5	1	1	5	21
		車両	8	4	5	2	2	2	4	3	2	2	34
		船舶			1								1
	その他	3	5	11	5	4	9	11	16	13	14	91	
	合計	31	36	60	23	20	30	39	43	40	42	364	

火災発生状況と出火率

過去10年間における火災発生状況を基に、別府市・大分県・全国との出火率を比較対照している。

年別	別府市					人口10万人当たりの出火率		
	出火 (件数)	焼損 (建物㎡)	損害額 (千円)	死者	負傷者	別府市	大分県	全国
平成27年	31	561	31,413	0	7	2.6	3.2	2.9
平成28年	36	1,285	150,334	1	10	3.0	4.2	3.1
平成29年	60	2,464	237,642	7	8	5.1	3.2	3.0
平成30年	23	184	6,980	0	3	1.9	3.7	3.0
平成31年 (令和元年)	20	176	17,429	2	3	1.7	3.9	2.7
令和2年	30	2,121	145,610	2	7	2.5	3.9	2.7
令和3年	39	794	89,256	2	6	3.5	4.3	2.8
令和4年	43	1,325	58,854	2	5	3.8	4.9	2.9
令和5年	40	2,035	56,545	5	1	3.5	4.6	3.1
令和6年	42	323	40,969	1	4	3.6		
平均	36.4	1,126.8	83,503.2	2.2	5.4	3.1	4.0	2.9

人口:令和6年12月31日現在の住民基本台帳による。

事案別出動状況

令和6年中

項目		月												合計
		1月	2月	3月	4月	5月	6月	7月	8月	9月	10月	11月	12月	
災害	火災	3	3	6	2	4	3	1	5	4	2	2	7	42
	救急	769	677	656	653	668	657	982	856	632	703	710	924	8,887
	救助	5	4	8	6	6	7	10	11	15	11	16	10	109
小計		777	684	670	661	678	667	993	872	651	716	728	941	9,038
災害（その他）	危険物漏洩	1	1	0	0	1	1	3	1	2	0	2	1	13
	ガス漏洩	0	0	0	2	0	0	1	1	1	0	1	1	7
	怪炎(煙)警戒	6	3	2	3	3	3	0	5	3	2	3	2	35
	自火報	7	6	10	13	12	13	29	30	17	15	15	15	182
	毒劇物	0	0	0	0	0	0	0	0	0	0	0	0	0
	自然災害	0	0	0	0	0	0	0	6	0	0	0	0	6
	ヘリコプター警戒	0	0	0	0	1	0	1	0	3	0	0	0	5
	救急支援 (交通事故支援含む)	55	55	47	26	27	35	38	28	18	21	44	46	440
	その他調査等	1	1	3	3	0	3	4	1	0	3	6	8	33
小計		70	66	62	47	44	55	76	72	44	41	71	73	721
合計		847	750	732	708	722	722	1,069	944	695	757	799	1,014	9,759

救急・救助

救急出動状況

年 区分		令和6年中		
		令和5年	令和6年	対前年 (増減)
本署	出動件数	2,363	2,589	226
	搬送人数	2,005	2,166	161
浜町	出動件数	2,234	2,222	-12
	搬送人数	1,842	1,873	31
亀川	出動件数	1,718	1,832	114
	搬送人数	1,476	1,570	94
朝日	出動件数	2,042	2,118	76
	搬送人数	1,824	1,822	-2
警防課	出動件数		126	
	搬送人数		115	
合計	出動件数	8,357	8,887	530
	搬送人数	7,147	7,546	399
一日当たりの出動件数		22.9	24.3	0.3
一日当たりの搬送人数		19.6	20.7	0.0

過去5年間の救急出場件数及び搬送人数

		(過去5年間)				
年 区分	令和2年	令和3年	令和4年	令和5年	令和6年	平均
出場件数	6,390	6,483	7,714	8,357	8,887	7,566
搬送人数	5,827	5,820	6,700	7,147	7,546	6,608

事故種別救急出動件数及び搬送人数

令和6年中

事故種別	区分	出動件数	搬送人数
火災事故		55	4
自然災害事故		2	0
水難事故		4	3
交通事故		384	299
労働災害事故		28	28
運動競技事故		79	73
一般負傷		1,520	1,345
加害事故		33	23
自損行為		65	43
急病		6,015	5,078
その他		702	650
合計		8,887	7,546

年齢区分・傷病程度別救急搬送人数

令和6年中

年齢区分	傷病程度	死亡	重症	中等症	軽症	その他	合計
新生児				4			4
乳幼児			6	56	188		250
少年			4	33	136		173
成人		15	117	565	1,222	2	1,921
高齢者		104	595	2,709	1,790		5,198
合計		119	722	3,367	3,336	2	7,546

月別救急出場件数及び搬送人数

令和6年中

事故種別 月		火災事故	自然災害事故	水難事故	交通事故	労働災害事故	運動競技事故	一般負傷	加害事故	自損行為	急病	その他	合計
1月	出場件数	0	0	0	28	1	5	137	2	7	537	52	769
	搬送人数	0	0	0	25	1	4	117	1	7	470	48	673
2月	出場件数	3	0	0	26	1	5	115	4	3	472	48	677
	搬送人数	2	0	0	23	1	6	103	3	2	402	46	588
3月	出場件数	2	0	1	26	0	11	118	2	8	429	59	656
	搬送人数	0	0	1	19	0	11	95	1	5	354	55	541
4月	出場件数	0	0	0	35	4	3	117	1	3	427	63	653
	搬送人数	0	0	0	27	5	3	105	0	3	351	57	551
5月	出場件数	0	0	0	27	2	5	119	4	8	451	52	668
	搬送人数	0	0	0	19	2	3	109	2	6	380	51	572
6月	出場件数	0	0	0	26	1	8	118	4	7	442	51	657
	搬送人数	0	0	0	18	1	8	105	3	6	393	47	581
7月	出場件数	3	0	0	38	7	15	130	3	1	718	67	982
	搬送人数	0	0	0	30	6	15	115	3	0	588	61	818
8月	出場件数	5	2	0	38	1	9	133	2	3	609	54	856
	搬送人数	1	0	0	31	1	8	110	3	0	497	48	699
9月	出場件数	14	0	0	25	3	5	101	0	6	423	55	632
	搬送人数	1	0	0	19	3	4	86	0	4	347	45	509
10月	出場件数	12	0	1	40	4	5	130	3	4	439	65	703
	搬送人数	0	0	1	35	4	5	120	1	2	386	63	617
11月	出場件数	7	0	1	30	3	1	141	5	7	447	68	710
	搬送人数	0	0	1	23	3	1	131	4	4	384	64	615
12月	出場件数	9	0	1	45	1	7	161	3	8	621	68	924
	搬送人数	0	0	0	30	1	5	149	2	4	526	65	782
合計	出場件数	55	2	4	384	28	79	1,520	33	65	6,015	702	8,887
	搬送人数	4	0	3	299	28	73	1,345	23	43	5,078	650	7,546

傷病程度・事故種別救急搬送人数 (過去1年間と比較)

令和6年中

事故種別 傷病程度	前年との比較	火災	自然	水難	交通	労災	運動	一般	加害	自損	急病	その他	合計
	死亡	令和5年	0	1	3	0	0	0	13	1	2	93	1
	令和6年	0	0	1	0	0	0	20	0	5	90	3	119
重症	令和5年	0	0	0	19	1	2	193	1	2	315	140	673
	令和6年	0	0	1	18	1	3	178	0	4	347	170	722
中等症	令和5年	1	0	0	68	8	32	487	2	15	2,129	410	3,152
	令和6年	2	0	1	66	13	29	466	2	19	2,338	431	3,367
軽症	令和5年	0	1	0	207	14	64	694	19	9	2,154	42	3,204
	令和6年	2	0	0	215	14	41	681	21	15	2,302	45	3,336
その他	令和5年	0	0	0	0	0	0	1	0	0	3	0	4
	令和6年	0	0	0	0	0	0	0	0	0	1	1	2
合計	令和5年	1	2	3	294	23	98	1,388	23	28	4,694	593	7,147
	令和6年	4	0	3	299	28	73	1,345	23	43	5,078	650	7,546

年齢区分・事故種別救急搬送人数 (過去1年間と比較)

令和6年中

事故種別 年齢区分	前年との比較	火災	自然	水難	交通	労災	運動	一般	加害	自損	急病	その他	合計
	新生児	令和5年	0	0	0	1	0	0	1	0	0	0	1
	令和6年	0	0	0	0	0	0	0	0	0	2	2	4
乳幼児	令和5年	0	0	0	3	0	0	69	1	0	186	6	265
	令和6年	0	0	0	3	0	0	48	0	0	181	18	250
少年	令和5年	1	0	0	23	0	27	27	0	0	95	12	185
	令和6年	0	0	0	18	0	17	38	0	2	89	9	173
成人	令和5年	0	1	2	170	17	68	227	17	22	1,205	127	1,856
	令和6年	3	0	1	177	19	54	236	19	29	1,252	131	1,921
高齢者	令和5年	0	1	1	97	6	3	1,064	5	6	3,208	447	4,838
	令和6年	1	0	2	101	9	2	1,023	4	12	3,554	490	5,198
合計	令和5年	1	2	3	294	23	98	1,388	23	28	4,694	593	7,147
	令和6年	4	0	3	299	28	73	1,345	23	43	5,078	650	7,546

救急出場現場到着所要時間状況 (入電時間～現場到着時間)

令和6年中

所要時間 \ 区分	出場件数	構成比率(%)
3分未満	88	0.99
3分以上 5分未満	608	6.84
5分以上 10分未満	6,359	71.55
10分以上 20分未満	1,740	19.58
20分以上	92	1.04
合 計	8,887	100.0

医療機関収容所要時間状況 (入電時間～医療機関収容時間)

令和6年中

所要時間 \ 区分	搬送人数	構成比率(%)
10分未満	0	0.00
10分以上 20分未満	217	2.88
20分以上 30分未満	2,902	38.46
30分以上 60分未満	4,195	55.59
60分以上 120分未満	223	2.96
120分以上	9	0.12
合計	7,546	100.0

医療機関別救急搬送状況

令和6年中

医療機関		事故種別		急病	交通事故	一般負傷	その他	合計
		急病	交通事故					
救急告示	国立病院	1,097	83	326	270	1,776		
	公立病院	9	1	2	29	41		
	公的病院	1,422	14	228	183	1,847		
	私的	病院	2,301	200	761	316	3,578	
		診療所	0	0	0	0	0	
小計		4,829	298	1,317	798	7,242		
救急告示外	国立病院	30	0	5	11	46		
	公立病院	0	0	0	0	0		
	公的病院	0	0	0	0	0		
	私的	病院	155	0	12	12	179	
		診療所	64	1	11	3	79	
小計		249	1	28	26	304		
その他の場所		0	0	0	0	0		
合計		5,078	299	1,345	824	7,546		

事故種別救急不搬送件数

令和6年中

事故種別 不搬送理由	令和6年中											合計
	火災	自然	水難	交通	労災	運動	一般	加害	自損	急病	その他	
辞退(到着前)	0	0	0	5	0	1	13	1	1	44	1	66
辞退(到着後)	3	0	2	81	0	5	145	9	9	621	9	884
拒否	0	0	0	5	0	0	18	1	1	55	1	81
明らかな死亡	1	0	0	0	0	0	5	0	8	129	0	143
他車(隊)搬送	0	0	0	2	0	0	5	1	0	4	1	13
傷病者なし	9	2	0	3	1	0	5	0	1	11	15	47
誤報・いたづら	12	0	0	1	0	0	0	0	0	8	6	27
その他	0	0	0	4	0	0	4	0	1	16	10	35
合計	25	2	2	101	1	6	195	12	21	888	43	1,296

救急講習実施状況

年別 区分	令和2年		令和3年		令和4年		令和5年		令和6年		計	
	件数	人員	件数	人員	件数	人員	件数	人員	件数	人員	件数	人員
応急手当指導員講習	2	2	0	0	1	1	6	42	6	12	15	57
応急手当普及員講習	0	0	0	0	0	0	3	20	9	57	12	77
上級救命講習	2	57	1	18	3	46	5	45	9	77	20	243
普通救命講習	38	542	51	735	64	883	64	1,049	68	1,034	285	4,243
救命入門コース	28	723	21	407	41	573	51	1,282	81	2,980	222	5,965
合計	70	1,324	73	1,160	109	1,503	129	2,438	173	4,160	554	10,585

熱中症搬送状況

年別 区分	令和2年	令和3年	令和4年	令和5年	令和6年	対前年 (増減)
出場件数	50	39	93	63	113	179%
搬送人員	50	39	93	63	113	179%

月別救助出動件数及び救助人数

令和6年中

月	事故種別	火災		交通事故	水難事故	風水害等	自然災害	機械等による事故	建物等による事故	ガス及び酸欠事故	破裂事故	その他の事故	合計
		建物	建物以外										
1月	出動件数			3					2				5
	活動件数			1					2				3
	救助人数			1					2				3
2月	出動件数		1	1					1			1	4
	活動件数		1	1					1			1	4
	救助人数		1	1					1			1	4
3月	出動件数			1	2				3			2	8
	活動件数				2				2			2	6
	救助人数				2				2			3	7
4月	出動件数			3					2			1	6
	活動件数			3					2			1	6
	救助人数			3					2			1	6
5月	出動件数			1					1			4	6
	活動件数								1			3	4
	救助人数								1			3	4
6月	出動件数			2					3			2	7
	活動件数								1				1
	救助人数								1				1
7月	出動件数			2					7			1	10
	活動件数								4			1	5
	救助人数								4			1	5
8月	出動件数			2		4			3			2	11
	活動件数			1		1						1	3
	救助人数			1		2						1	4
9月	出動件数	1		1					8			5	15
	活動件数	1							4			3	8
	救助人数	1							4			3	8
10月	出動件数			3	1				6			1	11
	活動件数			2	1				4			1	8
	救助人数			2	1				4			1	8
11月	出動件数	1		2	1				8			4	16
	活動件数	1			1				2			3	7
	救助人数	1			1				2			4	8
12月	出動件数			2	1				3	1		3	10
	活動件数								2			1	3
	救助人数								2			1	3
合計	出動件数	2	1	23	5	4	0	0	47	1	0	26	109
	活動件数	2	1	8	4	1	0	0	25	0	0	17	58
	救助人数	2	1	8	4	2	0	0	25	0	0	19	61

年別救助出動状況

(過去5年間)

年	種別	火災	交通事故	水難事故	風水害等自然災害	機械による事故	建物等による事故	ガス及び酸欠事故	破裂事故	その他の事故	合計	前年比
	区別											
令和2年	出動件数	4	12	4		1	18			27	66	6
	活動件数	4	4	2		1	15			19	45	10
	救助人員	2	5	2		1	15			23	48	6
令和3年	出動件数		16	4		1	21	1		22	65	-1
	活動件数		5	3		1	13	1		10	33	-12
	救助人員		6	3		1	13	1		10	34	-14
令和4年	出動件数	2	18	5	1	1	22			32	81	16
	活動件数	2	5	1			13			20	41	8
	救助人員	1	5	1			13			22	42	8
令和5年	出動件数	1	19	10	1	1	23	1		30	86	5
	活動件数	1	8	9		1	14			14	47	6
	救助人員		10	10		1	13			18	52	10
令和6年	出動件数	3	23	5	4	0	47	1		26	109	23
	活動件数	3	8	4	1	0	25			17	58	11
	救助人員	3	8	4	2	0	25			19	61	9

救助大会出場状況

(過去10年間)

大会種目		チーム 人員	ロープ ブリッジ 渡過	はしご 登はん	ロープ 登はん 応用	ほくく 救出	ロープ 救出 ブリッジ	引揚 救助	障害 突破	備 考
平成 27年	県大会	チーム	4	7	5	1	4	1		
		人員	4	7	10	3	16	5		
	九州地区 指導会	チーム					1			福岡県
		人員					4			
全国大会	チーム			1						兵庫県
	人員			2						
平成 28年	県大会	チーム	平成28年熊本地震により中止							
		人員								
	九州地区 指導会	チーム								
		人員								
全国大会	チーム				1					愛媛県
	人員				3					
平成 29年	県大会	チーム	3	6	1	4	3	1		
		人員	3	6	2	12	12	5		
	九州地区 指導会	チーム					1			沖縄県
		人員					4			
全国大会	チーム									宮城県
	人員									
平成 30年	県指導会	チーム	2	7	1	2	2	1		
		人員	2	7	2	6	8	5		
	九州地区 指導会	チーム					1	1		大分県
		人員					4	5		
全国大会	チーム									京都府
	人員									
令和 元年	県指導会	チーム	2	2	3	1	4	1		
		人員	2	2	6	3	16	5		
	九州地区 指導会	チーム					1			佐賀県
		人員					4			
全国大会	チーム									岡山県
	人員									
令和 2年	県指導会	新型コロナウイルス感染症拡大防止のため中止								
	九州地区指導会									
	全国大会									
令和 3年	県指導会	新型コロナウイルス感染症拡大防止のため中止								
	九州地区指導会									
	全国大会									
令和 4年	県大会	チーム	1	1	2	2	2	1		
		人員	1	1	4	6	8	5		
	九州地区 指導会	チーム								長崎県
		人員								
全国大会	チーム								東京都	
	人員									
令和 5年	県大会	チーム	2				2	1		
		人員	2				8	5		
	九州地区 指導会	チーム					1			宮崎県
		人員					4			
全国大会	チーム								北海道	
	人員									
令和 6年	県大会	チーム	2				2	2		
		人員	2				8	10		
	九州地区 指導会	チーム					1			福岡県
		人員					4			
全国大会	チーム								千葉県	
	人員									

消防団

消防団員及び消防団車両の配置状況

令和7年4月1日現在

種別 区分	条 例 定 数	階級							合 計	団車両				合 計
		団 長	副 団 長	分 団 長	副 分 団 長	部 長	班 長	団 員		指 揮 車	ポ ン プ 車	積 載 車	広 報 車	
団本部	19	1	1	3					5	1		1		2
女性分団	35			1 (1)	2 (2)	2 (2)	4 (4)	7 (7)	16 (16)				1	1
第1分団	25			1	2	4	3	19 (4)	29 (4)		1			1
第2分団	25			1	2	3	4	10	20		1			1
第3分団	25			1	2	4	4	7	18		1			1
第4分団	25			1	2	3	3	5 (1)	14 (1)		1			1
第5分団	25			1	1	3	4	9	18		1			1
第6分団	30			1	2	4	4	16	27		1			1
第7分団	25			1	2	4	4	1	12			1		1
第8分団	32	1部			1	3	3	8 (1)	15 (1)			1		1
		2部			1	1	3	3	8	16			1	
第9分団	32	1部			1	3	3	9 (2)	16 (2)			1		1
		2部			1	1	3	3	4	12			1	
第10分団	32	1部			1	3	3	8 (2)	15 (2)		1			1
		2部			1	1	2	2	4 (1)	10 (1)			1	
第11分団	30			1	2	4 (1)	4 (1)	17 (3)	28 (5)			1		1
第12分団	30			1	2	4	4	18 (1)	29 (1)			1		1
第13分団	25			1	2	2	3	15	23			1		1
第14分団	25			1	2	4	2	6 (1)	15 (1)			1		1
第15分団	20			1	2	3	3	7	16			1		1
第16分団	20			1	2	2	2 (2)	6 (3)	13 (5)			1		1
第17分団	20			1	2	3	3	4	13			1		1
合計	500	1	1	21 (1)	35 (2)	66 (3)	68 (7)	188 (26)	380 (39)	1	7	14	1	23

※ 各分団の()は女性団員数

消防団員の階級別年齢状況

令和7年4月1日現在

階級 年齢	総員		団長		副団長		分団長		副分団長		部長		班長		団員	
	380		1		1		21		35		66		68		188	
	男性	女性	男	女	男	女	男	女	男	女	男	女	男	女	男	女
18歳																
19歳																
20歳																
21歳																2
22歳																1
23歳																1
24歳																1
25歳																1
26歳																2
27歳																6
28歳													1			5
29歳																4
30歳																1
31歳																7
32歳																1
33歳																3
34歳																3
35歳													1	1		2
36歳													1			4
37歳												2		1		3
38歳													2			10
39歳												1	1	1		6
40歳												1				8
41歳												3	4			5
42歳												1				9
43歳												1				1
44歳												1				6
45歳												3				7
46歳												1	3			3
47歳												2	1			5
48歳												3	6			7
49歳												3	3			4
50歳												4	2			5
51歳												2				2
52歳												1	1			4
53歳												1	3			2
54歳												3	1			3
55歳												5	1			3
56歳												2				1
57歳												2	3			3
58歳												3	2			1
59歳												4				2
60歳												2	3			3
61歳												2	3			1
62歳												2	1	1		
63歳												2	2			3
64歳												3	3			2
65歳												3	3			4
66歳												1	2			2
67歳												2	2			2
68歳												2	1			1
69歳												2	1			
70歳以上												1	1			1
平均年齢	49.4															
		男性			76.0			63.8		60.6		53.6		50.2		43.2
		女性						69.0		60.5		48.6		47.4		46.9

消防団員の階級別勤続年数状況

令和7年4月1日現在

階級 年数	総員		団長		副団長		分団長		副分団長		部長		班長		団員	
	380		1		1		21		35		66		68		188	
	男性	女性	男	女	男	女	男	女	男	女	男	女	男	女	男	女
	341	39	1	0	1	0	20	1	33	2	63	3	61	7	162	26
1年未満	16	4													16	4
1年	14														14	
2年	11	1									2			9	1	
3年	6	1												6	1	
4年	11	5										1		10	5	
5年	14	3										4		10	3	
6年	11	6							1				2	10	4	
7年	13	4										4	2	9	2	
8年	14	5									1		1	14	3	
9年	8	1										1		7	1	
10年	11	1								1		2	1	8		
11年	8	2							1		1	1	1	6		
12年	7									1		2		4		
13年	11									1		6		4		
14年	12	1										8		4	1	
15年	11	2								1	4	1		6	1	
16年	8										5	1		2		
17年	14								1			8		5		
18年	7								1	2		2		2		
19年	8								1	3		2		2		
20年	3									2		1				
21年	8									3		3		2		
22年	6						1			3		2				
23年	10								1	5		3		1		
24年	7	2								1	2	1	5			
25年	9									2		6		1		
26年	5										4		1			
27年	1									1						
28年	11						1		4	5		1				
29年	4						1		1	2						
30年	4	1						1	1	3						
31年	7						2		1	4						
32年	5							2	2	1						
33年	6						1		3	1				1		
34年	4						1		1	1				1		
35年	2								1					1		
36年	5						3		1					1		
37年	2								1			1				
38年	6						1		2	1				2		
39年	2						2									
40年	6								5	1						
41年	1													1		
42年	1						1									
43年	2				1									1		
44年	1						1									
45年	1						1									
46年以上	7		1				2		1					3		

平均勤続 16年

消防団員の火災等の出動状況

(過去5年間)

火災種別 出動状況		建物火災	林野火災	車両火災	船舶火災	航空機火災	その他の火災	合計
		令和2年	件数	17				
	出動車両	107					7	114
	出動人員	802					30	832
令和3年	件数	14	3	1				18
	出動車両	72	3	1				76
	出動人員	496	16	4				516
令和4年	件数	15					1	16
	出動車両	70					1	71
	出動人員	476					4	480
令和5年	件数	17						17
	出動車両	61						61
	出動人員	341						341
令和6年	件数	9	1				1	11
	出動車両	37	1				1	39
	出動人員	250	4				5	259

消防団員の教養及び訓練等実施状況

令和6年度

種別		区分	回数	人員	備考
大分県 消防学校	幹部教育	指揮幹部科 (現場指揮課程)	1	2	
		指揮幹部科 (分団指揮課程)	1	2	
	専科教育	警防・機関科	1	2	
	特別教育	操法科	1	4	
消防団員研修			4	52	女性消防団員研修会・幹部研修会
新入団員訓練			1	4	毎年
小計			9	66	
訓練等	消防団訓練		14	341	分団個別訓練等
	消防出初式		1	278	
	特別警戒		2	510	扇山火まつり・年末特別警戒等
	防火広報等		2	798	全国火災予防運動行事等
	防火訪問等		1	4	女性分団
小計			21	1,931	
合計			30	1,997	

消防団員の報酬

令和7年4月1日現在
(単位:円)

階級	団長	副団長	分団長	副分団長	部長	班長	団員
報酬	165,000	107,000	79,000	56,000	43,000	37,000	36,500

※ 報酬は年報酬

消防団員に対する手当等の支給状況

令和7年4月1日現在
(単位:円)

区分	支給金額	支給金額	備考
火災出動等出動報酬		4,000	1時間以上現場活動に従事した時
消防出初式		2,500	1人当たり
消防団個別訓練		2,500	〃
消防団春季訓練		2,500	〃
年末特別警戒		2,500	〃
消防学校入校等		5,000	1日入校
火災予防啓発活動等		2,500	1人当たり
操法大会訓練報酬		2,500	1回(隔年)

令和7年度主要行事

(消防団)

月	行事名	月	行事名	
4月	消防団員辞令交付式	11月	秋季全国火災予防運動	
	扇山火まつり警備		別府市功労表彰授賞式	
5月	大分県消防協会理事会(大分市)		2025別府市福祉まつり・市民と消防のつどい	
	春の叙勲知事伝達式		幹部教育初級幹部科(大分県消防学校)	
	危険予想箇所防災パトロール(市内)		幹部教育上級幹部科(大分県消防学校)	
6月	大分県消防協会理事会(大分市)		第30回全国女性消防団員活性化大会(長崎県)	
	大分県消防協会評議員会(大分市)		秋の叙勲知事伝達式	
	大分県消防トップ懇談会(大分市)		12月	第3回分団長会議(消防本部)
	第1回分団長会議(消防本部)			第2回県下消防団幹部研修会(別府市)
	専科教育警防・機関科(大分県消防学校)			大分県消防大会(玖珠町)
7月	大分県地域消防アドバイザー研修(大分市)			年末特別警戒(27日～30日)
8月	大分県消防協会理事会(別府市)	1月	新年互礼会	
	第1回県下消防団幹部研修会(別府市)		消防出初式	
9月	県下消防団長会議(竹田市)		消防団幹部先進地視察研修(宮崎県)	
10月	消防団員辞令交付式	2月	第4回分団長会議(消防本部)	
	第2回分団長会議(消防本部)		消防団幹部研修会(消防本部)	
	女性消防団員研修会(大分市)		消防団春季訓練	
	大分県消防殉職者慰霊祭(由布市)	3月	春季全国火災予防運動	
	消防団装備品点検(市内各分団)		大分県消防協会理事会(大分市)	
	新入団員教育訓練(消防本部)		大分県消防協会評議委員会(大分市)	
		消防庁長官表彰市長伝達式		



別府市消防本部
マスコットキャラクター
「ヒートム」

別府市の消防

令和6年版（令和7年刊行）

編集・発行	別府市消防本部総務課
所在地	大分県別府市上野口町19番27号
TEL	0977-25-1122
FAX	0977-26-4090
Eメール	
総務課	fire-dep@city.beppu.lg.jp
警防課	dis-fire@city.beppu.lg.jp
予防課	pre-fire@city.beppu.lg.jp
消防署	center-fs@city.beppu.lg.jp